

p. 2 Zoom sur la Ludothèque : les prestations proposées aux familles



p. 2 Les dix ans de RailFair : le point sur la sécurité des passagers en gare d'Aigle



p. 3 Interculturel : de nouveaux locaux pour l'Espace AMIS à la Planchette



Concours Mondial de Bruxelles Aigle 2019, c'est bientôt !



© Concours Mondial de Bruxelles

L'un des plus grands concours internationaux de vins, le Mondial de Bruxelles (CMB), se tiendra du 1^{er} au 5 mai au CMC à Aigle. Après la Bulgarie, l'Espagne et la Chine, le CMB organise sa première édition en Suisse. Logés à Leysin, plus de 330 dégustateurs du monde entier noteront plus de 9'000 vins internationaux. Ils suivront

également un programme d'excursions dans le Chablais, le canton de Vaud et au-delà. Les organisateurs aiglons sont toujours à la recherche de bénévoles motivés à découvrir les coulisses de cet événement exceptionnel et à mettre en valeur notre belle ville. Les tâches ne demandent pas de compétences particulières ; une

connaissance minimale de l'anglais ou d'autres langues, telles que l'espagnol et l'italien, est bienvenue. Il s'agira de renseigner les dégustateurs et de les accompagner dans leurs visites. **Inscrivez-vous !**

 Plus d'infos sur www.concoursmondial.com et inscriptions : www.benevoleschablais.ch

L'accueil de manifestations internationales



L'organisation de manifestations de portée internationale apporte un regain de visibilité pour la ville d'Aigle ainsi que des retombées économiques et touristiques. C'est la raison pour laquelle ces dernières années, la Municipalité a prévu

un fonds de réserve de manière à anticiper la participation d'Aigle à deux manifestations internationales, l'une étant le Concours Mondial de Bruxelles, l'autre les championnats du monde de cyclisme sur route en 2020. Grâce à ces prélèvements prévus sur ce fonds de réserve, la ville d'Aigle peut sereinement accueillir des événements internationaux tout en bénéficiant de l'impact qu'ils auront sur la venue de visiteurs et

touristes qui sauront, je n'en doute pas, découvrir et apprécier notre région. Ainsi Aigle rayonne, dans le respect de deux grands axes de communication que sont patrimoine et histoire ainsi que sport et cyclisme.

Frédéric Borloz, syndic / syndic@aigle.ch

Fugue Chablaisienne

Retenez le dimanche 16 juin dans vos agendas : la 9^e édition de la Fugue chablaisienne, journée de mobilité douce, aura lieu de 9h à 16h sur un parcours entièrement sécurisé pour les participants. Le parcours traversera les 8 communes partenaires : Monthey, Collombey-Muraz, Vionnaz, Vouvry, Aigle, Ollon, Bex, Massongex et 12 aires d'animation.

 www.la-fugue.ch



Plan directeur communal

Le 29 octobre 2018 se déroulait l'atelier participatif n° 1 consacré au Plan directeur communal, permettant aux habitants aiglons d'être associés à l'élaboration du nouveau document de planification territoriale. Les résultats de ce premier atelier sont publiés et téléchargeables sur www.aigle.ch/plandirecteur.

Parking Chevron

Dans sa dernière séance de l'année 2018, le Conseil communal a accepté, sur recommandation de la commission chargée de l'examiner, le projet d'agrandissement du Parking Chevron, à proximité de la Place du Marché. Devisés à 900'000 francs, les travaux permettront d'accueillir à terme un total de 130 places de parking.

Sortie des aînés

La Commune convie les aînés domiciliés à Aigle à participer à la sortie 2019. Elle aura lieu le vendredi 24 mai. Pour y participer, il est recommandé d'être autonome. Merci de vous inscrire au moyen du coupon ci-dessous avant le 30 avril :

Je m'inscris à la sortie des aînés 2019

Nom

Prénom

Date de naissance

Adresse

.....

Tél.

À envoyer à Greffe Municipal, mention « Sortie des aînés », Hôtel de Ville d'Aigle, cp 500, 1860 Aigle

À la découverte de la Ludothèque



Les enfants et leur famille peuvent compter sur les trésors de la ludothèque d'Aigle pour varier les jeux et les moments de détente

Sous la nouvelle impulsion de Corinne Schweizer, responsable bénévole de la Ludothèque depuis le printemps dernier, les lieux de la rue du Molage 37 ont bénéficié d'un réaménagement pour accueillir les quelque 1'000 jeux proposés. Les enfants accompagnés peuvent découvrir deux fois par semaine, le mardi de 15h30 à 17h30 et le samedi de 10h à 12h, les jeux qu'ils ne connaissent pas encore : constructions, fermes, cuisinettes, véhicules, jeux de société, etc. 15 bénévoles se relaient pour assurer les ouvertures et la gestion des prêts. L'abonnement annuel à la Ludothèque est fixé à 25 francs et les locations de jeux à domicile se paient en sus, pour une durée de 21 jours.

Après-midi de bricolages

La période de Pâques, comme celle de Noël, donne l'occasion de proposer des après-midi de bricolage aux enfants dès 4 ans. La prochaine aura lieu mercredi 10 avril sur inscription à ludothèque.aigle@gmail.com, par téléphone au 024 466 44 21 ou par SMS au 079 669 72 61

Bénévoles bienvenus

Intéressé(e) à consacrer 2h pour la Ludothèque, tout en ayant la gratuité de l'accès ? Prenez contact avec la responsable par SMS au 079 669 72 61

Expos à l'Espace Graffenried



Le printemps et l'été s'annoncent hauts en couleurs à l'Espace Graffenried, avec le vernissage de deux nouvelles expositions :

Edouard Morerod. D'ici et d'ailleurs : du 5 avril au 7 septembre, on pourra admirer les toiles et pastels du peintre né à Aigle le 6 mai 1879. Ce fils de notaire, orphelin à l'âge de 12 ans, choisit de devenir artiste à 21 ans et va connaître un certain succès à Paris. Proche

du peintre Marius Borgeaud, il mène une vie nomade, voyageant dès 1911 en Andalousie et à Tanger. Celui que l'on surnomma « le peintre des gitanes » meurt en 1919 de retour à Lausanne, après avoir tenté de soigner sa tuberculose à Leysin.


Au rez-de-chaussée, l'Espace Graffenried accueille l'exposition « repetitio » de **Lionel Henriod**, jeune artiste lausannois, qui montrera son travail photographique consacré au Béjart Ballet en 2017.

Autour de l'exposition :

- vernissage public le 4 avril à 18h30
- visites commentées publiques :
6 avril à 14h, 2 mai à 18h30

Conférence :

« Edouard Morerod. L'art comme baume » par Jacques Dominique Rouiller le 9 mai à 18h30

 Espace Graffenried, Place du marché 2, 1860 Aigle
Me-sa 10h-12h / 13h30-17h
espacegraffenried@aigle.ch 024 466 30 00

Espace AMIS à la Planchette



Les activités du service communautaire de la Planchette et de l'Association AMIS bénéficient d'une nouvelle surface plus spacieuse. Situés au n° 1 du chemin de la Planchette, les locaux permettent d'accueillir les bénéficiaires et habitants du quartier.

C'est un déménagement qui a permis de dynamiser les activités de l'Association AMIS. En rassemblant toutes les offres sous le même toit, au rez-de-chaussée du n° 1 du chemin de la Planchette, juste à côté du tea-room l'Echappée, le service communautaire de la Planchette bénéficie d'une belle proximité, facilitant les contacts avec les habitants du quartier. Dans ces nouveaux locaux acquis par la Commune et inaugurés en novembre dernier, l'association a renforcé son équipe. Désormais, on ne peut pas manquer la signalétique qui indique l'entrée de l'Espace AMIS. Les locaux sont accueillants, joliment décorés par des affiches. Les cours de français se doublent désormais d'une garderie et permettent d'accueillir les enfants lorsque les mamans s'initient au vocabulaire et à la grammaire dans la salle juste à côté.

Chaque lundi et jeudi, de 14h à 16h, l'Espace Bienvenue propose un temps convivial d'échanges autour d'un café, tandis que l'atelier Service organise une permanence pour des démarches administratives le mardi et jeudi de 14h à 18h. Située dans les locaux également, une grande salle facilite l'organisation de soirées ciné-club, d'ateliers de cuisine et d'expression corporelle. Avec le retour de la belle saison, le jardin solidaire accueillera chaque semaine toute personne intéressée à planter et récolter des légumes, tandis que la Cabane sur la Place des Couleurs, mercredi et vendredi après-midi, restera le lieu de rendez-vous pour les animations destinées aux enfants et familles.

Tél. 024 466 76 00 ou 079 699 11 94
info@planchette.ch

Pas de retraite pour ma santé

Avec l'appui du Canton de Vaud et de la Commune, une journée découverte pour promouvoir l'activité physique et l'alimentation équilibrée auprès des seniors a été organisée à Aigle en 2017. Suite à cette première prise de contact, des rencontres actives se sont déroulées chaque semaine au cours de l'année 2018, réunissant une quinzaine de participants à la salle du Bicentenaire au Collège de la Grande-Eau.

La Municipalité a décidé de soutenir à nouveau ce programme auprès des seniors afin de les stimuler à pratiquer une activité physique en journée et accessible financièrement (50 CHF pour 6 mois de participation).



N'hésitez pas à bouger et à découvrir les rencontres actives du lundi, de 16h45 à 17h45.

Renseignements : Yan Ueltschi, 079 930 27 96,
yan.ueltschi@hospvd.ch

Festival BD au Château

Les 16 et 17 mars, rendez-vous pour la seconde édition du festival de BD gratuit et ouvert à toutes et tous. Le parrain de la manifestation 2019 n'est autre que le dessinateur BERTSCHY, l'auteur de « Nelson » ! Samedi 10h-19h et Dimanche 10h-17h.



www.bdauchateau.ch

Figures de Marc de Bernardis

L'artiste expose une série de dessins au rez de l'Espace Graffenried, réalisés selon la technique des deux crayons. Jusqu'au 23 mars.



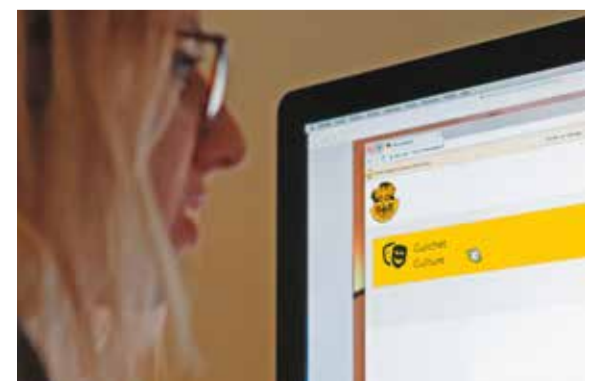
Mondial du Chasselas

Les prix de ce concours international qui prend de plus en plus d'ampleur seront remis le vendredi 28 juin à Aigle. Quant à la Fête du Chasselas, elle aura lieu le 29 juin au Château d'Aigle.

Guichet culturel

Vous avez un projet culturel, vous organisez un spectacle ou un concert et vous voulez le présenter à la commission culturelle de la Commune pour obtenir un soutien financier ?

La démarche s'effectue désormais en ligne sur **www.aigle.ch/guichet-culture**



Mars (dès le 6.03)

- 6.03** Soirée mensuelle du SEL, Collège Grande-Eau, 19h30
- 7.03** Repas communautaire, Glariers dès 11h
- 8.03** Conférence Connaissance 3, Hôtel de ville, salle Frédéric Rouge, 14h30
- 8.03** Soirée femmes, Espace Amis, rue Planchette 1, dès 19h
- 8-10.03** Théâtre Waouw « Poscriptum », ch. des Artisans 5
- 8-10.03** Spectacle danse hip hop KFM, l'Aiglon
- 9.03** Quartier libre, animations pour les enfants, Molage, 14h-16h
- 13.03** Audition des élèves de l'Ecole de Musique, Collège Grande-Eau, 19h30
- 14.03** Repas de soutien au Festival Aigl'In Music, salle de l'Aiglon
- 16.03** Coffre-ouvert + marché, centre-ville, 9h-17h
- 16-17.03** Festival BD au Château, dès 10h
- 16.03** Concert et Jam Session, l'Aiglon 20h30
- 20.03** Audition avec orgue de l'Ecole de Musique, Eglise Farel, rue du Midi, 19h30
- 21.03** Repas communautaire, Glariers, dès 11h
- 23.03** Bourse aux vélos et troc de jeux, Glariers
- 23.03** Concert Eagle Fest Fabrik, l'Aiglon, dès 18h
- 28.03** Conseil communal, L'Aiglon, 20h
- 30.03** Fête de lutte suisse, Glariers, dès 9h

Avril

- 4.04** Repas communautaire, Glariers, dès 11h
- 4.04** Soirée mensuelle du SEL, Collège Grande-Eau, 19h30
- 5.04** Concert Ensemble Variabilis, Eglise du Cloître, 20h
- 6.04** Coffre-ouvert + marché, centre-ville, 9h-17h
- 6.04** Repas de soutien MTV Juniors, Glariers
- 6-7.04** Art et création, expositions au Château, sa 10h-18h, di 10h-17h
- 6-7.04** Théâtre Waouw « Autour de Philippe Rahmy », ch. des Artisans 5
- 8-11.04** Bus santé, conseils et bilan santé, Place du Marché
- 12-14.04** Théâtre Waouw « Autour de Philippe Rahmy », ch. des Artisans 5
- 13.04** Quartier libre, animations pour les enfants, Molage, 14h-16h
- 13.04** Concert et Jam Session, l'Aiglon, 20h30
- 14.04** Pâques au Château, 10h-17h
- 20.04** Coffre-ouvert + marché, centre-ville, 9h-17h
- 22.04** Tour du Léman Junior, départ du CMC, 9h25
- 28.04** Concert Musicando Academy Orchestra, Château, 16h

Mai

- 1-5.05** Concours Mondial de Bruxelles, CMC
- 4.05** Coffre-ouvert + marché, centre-ville 9h-17h
- 4.05** Passage du Tour de Romandie, 4^e étape entre 11h30 et 17h30
- 5.05** Abbaye de l'Aigle Noir, Place du Marché
- 6.05** Soirée mensuelle du SEL, Collège Grande-Eau, 19h30
- 9.05** Repas communautaire, Glariers, dès 11h
- 23.05** Conseil communal, L'Aiglon, 20h

Impressum

Editeur : Commune d'Aigle | Rédaction : Corinne Mœsching
Photos : PHOTOdic.ch Aigle - Gilles Piot | Graphisme : inetis
Photolitho : Looping création, Monthey | Impression : I-Press, Aigle
Papier : Cyclus print, 100% recyclé, label Der blaue Engel
Tirage : 5'500 exemplaires



Aigle
european energy award

Se déplacer avec MobiChablais

Entre Aigle, Ollon, Collombey-Muraz et Monthey, le réseau de bus MobiChablais déploie 11 lignes 7 jours sur 7. Voici quelques rappels pour se familiariser avec l'offre de bus à la demande.

Introduit lors du changement d'horaire des CFF le 9 décembre dernier, le nouveau réseau de bus MobiChablais a largement simplifié les déplacements en ajoutant de nouveaux secteurs desservis par les transports publics, grâce au principe des arrêts à la demande. Pour Aigle, deux lignes du bus (1 et 2) sillonnent la ville, tandis que la ligne 15 permet de rejoindre Ollon et Antagnes. Les lignes 11 et 12, depuis la Place du Marché, rejoignent Monthey, l'une via Illarsaz, l'autre via St-Triphon. La cadence des bus est encore en rodage et devrait être renforcée dès la rentrée scolaire d'août pour atteindre un passage tous les ¼ d'heure.

Tout sur son smartphone

L'application mobile « TPC Preview », que l'on télécharge sur son téléphone portable depuis l'App Store ou Google Play, indique en temps réel tous les horaires depuis l'endroit où on la consulte (localisation de l'utilisateur). Elle permet de demander le passage d'un bus et de prendre son billet par simple SMS. On peut aussi le faire par téléphone au 024 468 05 50.

Deux types d'horaires

Les TPC assurent un service normal : du lundi au vendredi de 6h à 21h, le samedi de 9h à 21h. Le service est réduit (demander le passage du bus sur la ligne) dès 5h et jusqu'à 1h du matin le dimanche et les jours fériés.

Deux types d'arrêt

Sur leur ligne respective, chaque bus emprunte soit des arrêts toujours desservis, soit des arrêts sur demande (marqués d'une croix dans l'horaire). Pour demander l'arrêt, il suffit de le préciser lors de la commande du billet au moins 15 minutes avant le service normal ou 30 minutes en période de service réduit.

Exemples : Aller à la Gouille du Duzillet

1) Par téléphone mobile

Ce dimanche matin, je souhaite aller me baigner à la Gouille du Duzillet. J'emprunte la ligne 15, au départ de la Gare. Comme nous sommes dimanche, il s'agit d'une période de service réduit et je peux prendre un



bus chaque heure, au '27. Je prends mon billet sur mon smartphone (billet 1 zone à 3.- CHF) et en montant dans le bus j'annonce l'arrêt désiré au chauffeur. Je descendrai à la Gouille moins de 10 minutes plus tard. Pour le retour, il suffira de demander l'arrêt du bus 30 minutes avant son passage et de valider l'achat d'un billet sur mon smartphone. Je peux aussi le demander par téléphone au 024 468 05 50.

2) Si je n'ai pas de téléphone mobile

Les billets de bus peuvent aussi s'acheter aux distributeurs TPC ou CFF à la Gare d'Aigle, y compris les cartes journalières Mobilis. Des distributeurs seront prochainement installés à l'arrêt Grand-Pré. En cas d'urgence, il est aussi possible de payer mon billet directement au chauffeur.

3) Aller en bus à Antagnes pour une promenade

Ce mercredi après-midi, il fait beau et je veux aller à Antagnes pour me promener dans les chemins forestiers. Je prends le bus de la ligne 15, au départ de la Gare d'Aigle. Je prends celui de 14h27 et serai à Antagnes à 14h58. Sur mon smartphone, je commande le billet et indique l'arrêt au chauffeur en montant dans le bus, car Antagnes fait partie des arrêts sur demande. Pour le retour, je peux compter le passage d'un bus chaque heure au 53, le dernier partant à 19h53. Je devrai commander l'arrêt 15 minutes avant sur mon smartphone ou par téléphone au 024 468 05 50.

Zoom sur la Fondation Clin d'œil

Complètement remanié depuis mai 2018 et désormais présidé par la municipale Maude Allora, le conseil de la Fondation donne une nouvelle impulsion pour réaliser les buts assignés à cet organe depuis sa création en 1997 avec l'appui de la Commune d'Aigle. La Fonda-

tion renonce à piloter des activités pour se concentrer désormais sur l'entretien du bâtiment de la rue du Collège n° 5. La Fondation met tout en œuvre afin qu'à l'horizon 2020, l'Association pour la jeunesse aiglone (AJA) puisse réintégrer les locaux et y déployer ses activités au centre-ville, conformément à la mission qu'elle s'est donnée.

RailFair: 10 ans de présence à la gare CFF



L'action, lancée conjointement par les CFF et la Commune d'Aigle en 2008, connaît une jolie réussite depuis 10 ans. Grâce à la présence des parrains et marraines RailFair, la sécurité des voyageurs en gare d'Aigle s'en trouve nettement améliorée.

Lors du lancement de RailFair en gare d'Aigle en novembre 2008, la Municipalité annonçait que la présence des parrains et marraines sur les quais concrétisait les mesures de sécurité passive voulues par celle-ci. L'installation de vidéosurveillance à la gare et la politique de prévention auprès des jeunes de 17-22 ans allaient venir compléter cette prestation par la suite.

Dix ans plus tard, force est de constater que l'action RailFair a porté ses fruits : le sentiment de sécurité aux abords de la gare, l'aide aux voyageurs, par le biais d'une visibilité préventive, ont nettement contribué à rendre le lieu agréable à fréquenter pour tous les usagers. La gare d'Aigle s'est pacifiée et est devenue rassurante en quelque sorte.

Bénévoles très actifs

Cette action a rencontré un intérêt immédiat dès les premiers recrutements. En 2008, treize bénévoles sont entrés en fonction, à l'issue d'une formation certifiée. Leur mission ? Effectuer quotidiennement des tournus, par groupe de deux, sur le périmètre de la gare. En dix ans, l'engagement des bénévoles pour cette présence citoyenne n'a pas faibli, loin de là. Cette année, l'équipe compte 16 membres, dont certains affichent dix ans de service.

Une récente campagne de recrutement a permis d'engager six nouveaux parrains et marraines. Toutes les tranches d'âges sont représentées : des jeunes d'une vingtaine d'années au plus ancien qui affiche fièrement ses presque 80 ans. Tous ont le même but : se rendre utile pour la société en donnant un peu de leur temps libre. Leur service défini par les CFF comporte un maximum de 24 heures mensuelles, soit 8 présences en gare d'Aigle. Chacun d'entre eux a suivi la formation dispensée par les CFF ainsi que les cours d'approfondissement. La coordination du groupe est gérée par le sergent-major Domenico Chinelli de la Police du Chablais (EPOC). Ce dernier précise : « les parrains et marraines n'ont pas de mission de maintien de l'ordre à effectuer, ils ne se substituent pas à la police et ne peuvent pas appréhender des resquilleurs ». Par contre, chaque bénévole revêt un uniforme fourni par les CFF, utilise



un smartphone de service, dispose à Aigle d'un local à la gare où il peut se changer et prendre ses pauses.

Nouveaux enjeux

Les bénévoles RailFair sont parvenus à faire leur place en gare d'Aigle, ce qui a été délicat au début, un groupe de jeunes se l'étant appropriée pour commettre nombre d'incivilités et déprédations. Le contexte ayant changé, de nouveaux enjeux surgissent, dix ans plus tard. « C'est l'attitude des usagers de la gare qui pose parfois problème » note Jean-Luc Duroux, municipal en charge de la sécurité, « car ceux-ci n'hésitent plus à traverser les voies ». Il faut leur rappeler des consignes de sécurité élémentaires. Le nombre de touristes qui débarquent en gare d'Aigle conduit aussi à orienter plus fréquemment les voyageurs, une qualité appréciée lors de leur arrivée. La cadence des trains, qui d'ici 2020-2021 va passer de la demi-heure au quart d'heure, augmentera encore cet effort d'information de la part des bénévoles RailFair.

Commune partenaire

La réussite de l'action RailFair à Aigle tient beaucoup à la bonne collaboration entre la Commune et les CFF. « Nous avons délégué la gestion de l'équipe et les aspects administratifs à la Police du Chablais » relève Jean-Luc Duroux, « c'est une répartition conforme à la convention que nous venons de renouveler avec les CFF ». Les bénévoles RailFair sont convoqués toutes les six semaines pour faire un point de situation et partager leurs expériences. « L'ambiance est excellente, il y a beaucoup de solidarité entre eux » conclut le sergent-major Domenico Chinelli.

Les sœurs de la Congrégation religieuse de Sainte-Clotilde ont quitté Aigle définitivement après une longue présence faite d'engagements multiples dans l'éducation et la formation.

Depuis le départ en février dernier de Sœur Madeleine-Marie Waldmeier, les Sœurs de Sainte-Clotilde n'étaient plus que deux : Marie-Yolande Lucas et Marie-Philippe Thibault. La Municipalité d'Aigle a tenu à les remercier avant leur départ définitif; elle les a invitées en toute convivialité au Quart d'heure, espace de dégustation attenant à l'Office du tourisme. Pour manifester la reconnaissance de la Commune envers l'engagement de la Congrégation à Aigle, de 1881 à 2018, la Municipalité leur a remis un tableau dédié et un livre sur l'œuvre de Marie-Joseph Orgiazzi, qui avait enseigné le dessin aux classes de Mon-Séjour.

137 ans à Aigle

C'est en 1881 que le curé d'Aigle fait appel à des religieuses pour ouvrir une école pour les petites filles catholiques de sa paroisse. Quatre sœurs feront le voyage de Paris à Aigle, en décembre 1881. C'est en février 1882 que les sœurs allument leur premier foyer dans le bâtiment de Mon-Séjour (ancien hôtel de la rue de la Gare). Le pensionnat de jeunes filles ouvre le 28 octobre 1882.

En 1943, les sœurs inaugurent une section préparatoire à l'enseignement secondaire, puis vingt ans plus tard en 1963, elles ouvrent à Saint-Maurice le collège « Regina Pacis » pour permettre aux jeunes filles de suivre la voie menant à l'obtention de la maturité. Ce collège sera en activité jusqu'en 1986. Le collège Mon-Séjour est aussi un internat, qui accueille des jeunes suisses ainsi que des étrangères désireuses d'apprendre le français.

L'enseignement devenant mixte en 1992, les garçons sont accueillis au collège. Puis, la fermeture de l'internat et la diminution du nombre de religieuses remplacées par des laïcs, fragilisent les finances. En 1999, la fermeture de l'établissement devient inéluctable, il sera effectif en juin, pour le plus grand regret des familles. Les locaux scolaires sont vendus à la municipalité d'Aigle, qui continue de les utiliser pour la jeunesse. L'internat devient lieu d'hébergement pour les sportifs de haut niveau et les salles de classe accueillent le conservatoire de musique, une halte-garderie « Les petits mousses » et des salles de sport (Karaté et autres).

Quant à la Communauté des Sœurs, elle s'établit dans une maison du quartier sous gare. Commence alors un autre chapitre de l'histoire de leur présence à Aigle. Discrètes, les sœurs réorientent leur engagement, continuant leur travail d'éducation mais sous d'autres formes. Selon leurs compétences, elles se tournent vers le soutien scolaire, l'alphabétisation, s'insèrent dans les associations telles que « Les Amis de



la Planchette » qui travaillent à l'insertion des immigrés, elles participent à l'organisation des repas communautaires du Filin, rendent visites à des personnes isolées et prennent une part active à la vie spirituelle de la paroisse catholique.

En 2018, les responsables de la Congrégation, après concertation avec les sœurs sur place, décident de les rappeler en France d'où elles sont originaires. Les Sœurs de Ste-Clotilde ont fait une Agrégation avec l'Institut des Sœurs de St Joseph. La conclusion, Sœur Marie-Philippe Thibault la formule ainsi : « les congrégations ne sont pas éternelles et répondent aux besoins d'un temps, l'important c'est de vivre sa vocation jusqu'au bout et de passer le flambeau ».

L'origine de la congrégation

Antoinette Sophie Aubry Desfontaines, la fondatrice de cette congrégation catholique est une religieuse contemplative française, qui fut jetée en prison durant la Révolution française. Pendant sa captivité, elle soigna le fils du geôlier, ce qui la sauva, sans doute, de la guillotine. Libérée, elle ouvre une école pour éduquer de futures « mères de familles chrétiennes ». Grâce à une rencontre avec un Missionnaire de France, elle fonde en 1821, une nouvelle congrégation vouée à l'éducation des filles capables de tenir un rôle dans la société de leur temps, donc solidement instruites dans les sciences profanes et religieuses. Pourquoi avoir choisi le nom de Sainte-Clotilde ? C'est en référence à l'épouse de Clovis, roi des Francs au 6^e siècle. Clotilde était chrétienne et elle a certainement contribué à la conversion de Clovis qui fut baptisé à Reims en 496. Et par là même, elle a travaillé à la christianisation de la France.

 **Congrégation des Sœurs de Sainte-Clotilde, 101 Rue de Reuilly, 75012 Paris, France**
<http://sainteclotilde.fr/> et <http://sainteclotilde.net/>

